

ชื่อโครงการ โครงการเขตประกอบการอุตสาหกรรมไทยอีสเทิร์น

สถานที่ตั้ง ตำบลเขาชก อำเภอหนองใหญ่ จังหวัดชลบุรี

ชื่อเจ้าของโครงการ บริษัท ไทยอีสเทิร์น อินดัสเทรียล แลนด์ จำกัด

สถานที่ติดต่อ เลขที่ 199 หมู่ 2 ตำบลเขาชก อำเภอหนองใหญ่ จังหวัดชลบุรี

จัดทำโดย บริษัท เทคโนโลยีสิ่งแวดล้อมไทย จำกัด

โครงการได้รับความเห็นชอบในรายงานการประเมินผลกระทบสิ่งแวดล้อม ตามหนังสือเห็นชอบ
เลขที่ ทส 1003.9/15466 ลงวันที่ 4 ธันวาคม 2560

โครงการได้นำเสนอรายงานผลการปฏิบัติตามมาตรการฯ ครึ่งสุดท้าย คือ รายงานฉบับเดือน
กรกฎาคม-ธันวาคม 2564 นำส่งให้กับหน่วยงานอนุญาตของโครงการฯ ได้แก่ กรมโรงงานอุตสาหกรรม
เมื่อวันที่ 28 มกราคม 2565 ตามหนังสือเลขที่ TEIL002/2565 ลงวันที่ 21 มกราคม 2565

รายละเอียดโครงการ ดังนี้



1.1 ความเป็นมาของโครงการ

บริษัท ไทยอีสเทิร์น อินดัสเตรียล แลนด์ จำกัด ซึ่งประกอบธุรกิจพัฒนาอสังหาริมทรัพย์ และเป็นหนึ่งในกลุ่มบริษัทไทยอีสเทิร์นที่ดำเนินธุรกิจแปรรูปผลิตผลทางการเกษตร ได้แก่ ยางพารา และปาล์มน้ำมัน เป็นต้น ได้มีการพัฒนาพื้นที่บริเวณตำบลเขาชก อำเภอหนองใหญ่ จังหวัดชลบุรี เนื้อที่ประมาณ 724.92 ไร่ ดำเนินการจัดสรรที่ดินเพื่อการอุตสาหกรรมในลักษณะเขตประกอบการอุตสาหกรรมตามมาตรา 30 แห่งพระราชบัญญัติโรงงาน พ.ศ. 2535 ภายใต้ชื่อ **“โครงการเขตประกอบการอุตสาหกรรมไทยอีสเทิร์น”** เพื่อรองรับกลุ่มอุตสาหกรรมที่ได้รับการส่งเสริมการลงทุนจากสำนักงานคณะกรรมการส่งเสริมการลงทุน (BOI) เป็นหลัก โดยเฉพาะกลุ่มอุตสาหกรรมแปรรูปผลิตผลทางการเกษตรตลอดจนอุตสาหกรรมต่อเนื่องให้สอดคล้องตามประกาศกระทรวงอุตสาหกรรม เรื่อง มาตรการสนับสนุนสำหรับอุตสาหกรรมเป้าหมาย (พ.ศ. 2541) โดยการรวมกลุ่มอุตสาหกรรม (Cluster) นี้ ได้กำหนดเป้าหมายธุรกิจในแต่ละกลุ่มมูลค่า (Value Added) ต่อยอดให้กับสินค้าแปรรูปผลิตภัณฑ์ปาล์มน้ำมัน และยางพารา ด้วยการรับวัตถุดิบจากโรงงานในกลุ่มบริษัทในปัจจุบันและใกล้เคียง ทำให้เกิดความต่อเนื่องทางวัตถุดิบ ผลิตภัณฑ์ การส่งต่อผลิตภัณฑ์ทางการเกษตรจากเกษตรกรในพื้นที่จังหวัดชลบุรี และภาคตะวันออก

การพัฒนาโครงการเขตประกอบการอุตสาหกรรมไทยอีสเทิร์น เข้าข่ายที่จะต้องจัดทำรายงานการประเมินผลกระทบสิ่งแวดล้อม ตามประกาศกระทรวงทรัพยากรธรรมชาติและสิ่งแวดล้อม (พ.ศ. 2555) เรื่อง กำหนดประเภทและขนาดของโครงการหรือกิจการซึ่งต้องจัดทำรายงานการวิเคราะห์ผลกระทบสิ่งแวดล้อม และหลักเกณฑ์ วิธีการ ระเบียบปฏิบัติ และแนวทางการจัดทำรายงานการวิเคราะห์ผลกระทบสิ่งแวดล้อม ดังนั้นจึงได้จัดทำรายงานการประเมินผลกระทบสิ่งแวดล้อมเสนอต่อสำนักงานนโยบายและแผนทรัพยากรธรรมชาติและสิ่งแวดล้อม (สผ) โดยได้รับพิจารณาเห็นชอบตามหนังสือเลขที่ ทส 1009.3/15466 ลงวันที่ 4 ธันวาคม 2560

ดังนั้นเพื่อตระหนักถึงการดำเนินงานด้านสิ่งแวดล้อม บริษัท ไทยอีสเทิร์น อินดัสเตรียล แลนด์ จำกัด จึงได้มอบหมายให้ บริษัท เทคนิควิเคราะห์สิ่งแวดล้อมไทย จำกัด ซึ่งเป็นนิติบุคคล และห้องปฏิบัติการวิเคราะห์คุณภาพสิ่งแวดล้อมที่ขึ้นทะเบียนกับกรมโรงงานอุตสาหกรรม กระทรวงอุตสาหกรรม ทะเบียนเลขที่ ว-236 และได้รับการรับรองมาตรฐานสากล มอก. 17025: 2017 จากสำนักงานมาตรฐานผลิตภัณฑ์อุตสาหกรรม เป็นผู้ดำเนินการติดตามตรวจสอบผลกระทบสิ่งแวดล้อม และจัดทำรายงานผลการปฏิบัติตามมาตรการป้องกันและแก้ไขผลกระทบสิ่งแวดล้อมและมาตรการติดตามตรวจสอบผลกระทบสิ่งแวดล้อม ของโครงการเขตประกอบการอุตสาหกรรมไทยอีสเทิร์น เพื่อเสนอต่อหน่วยงานที่เกี่ยวข้องทุก 6 เดือน สำหรับรายงานฉบับนี้เป็นรายงานฉบับที่ 1 ประจำปี 2565 (ระหว่างเดือนมกราคม-มิถุนายน 2565)

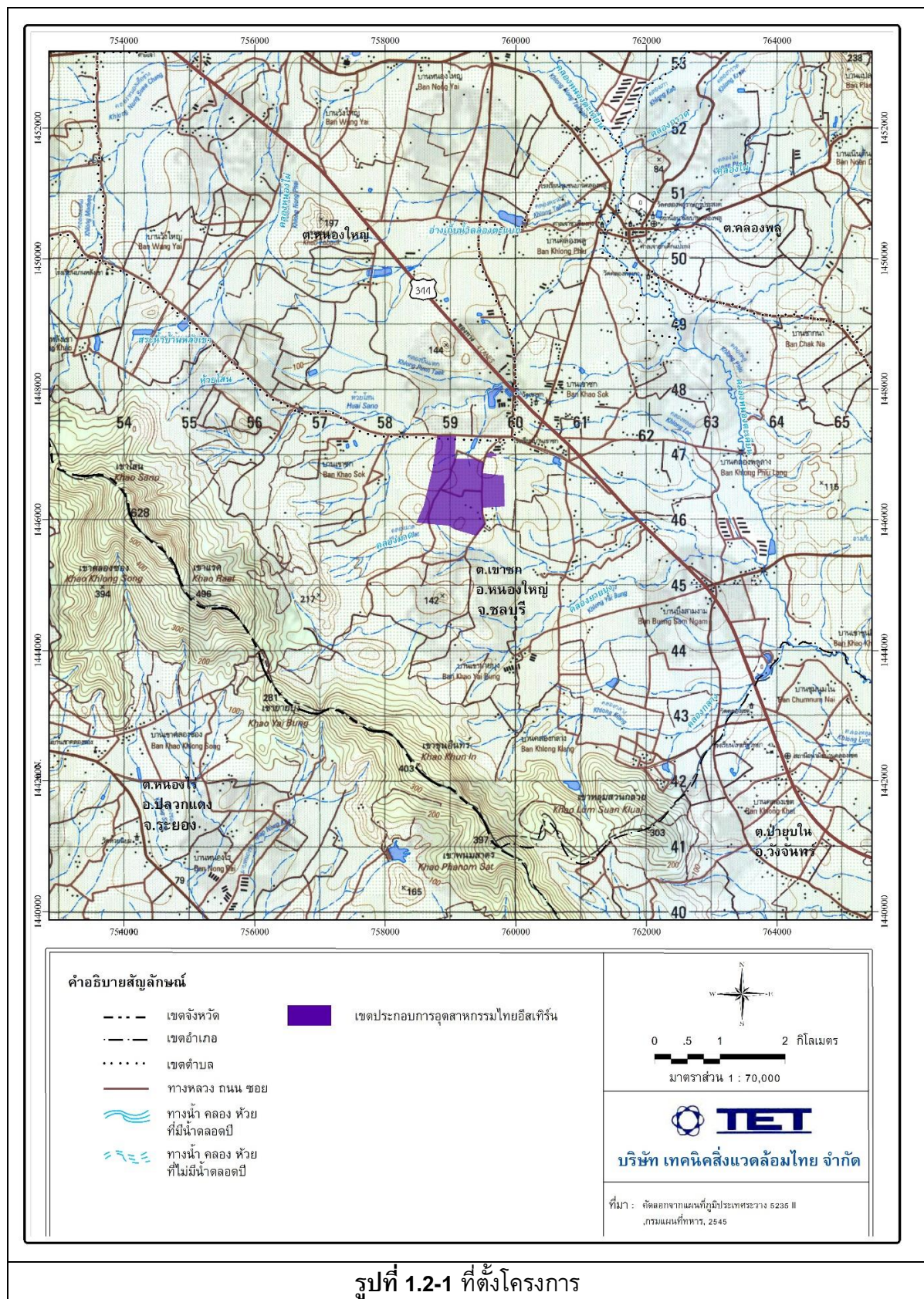
1.2 ที่ตั้งโครงการ

โครงการเขตประกอบการอุตสาหกรรมไทยอีสเทิร์น ของ บริษัท ไทยอีสเทิร์น อินดัสเทรียล แลนด์ จำกัด ตั้งอยู่ที่ริมถนนสายเขาชก-เขาโก้งเกงในท้องที่ตำบลเขาชก อำเภอหนองใหญ่ จังหวัดชลบุรี บนพื้นที่ประมาณ 724.92 ไร่ ที่ตั้งโครงการ แสดงดังรูปที่ 1.2-1 และรูปผังแม่บทพื้นที่โครงการซ้อนทับกับ ภาพถ่ายดาวเทียม แสดงดังรูปที่ 1.2-2 โดยมีอาณาเขตติดต่อกับพื้นที่รอบโครงการ ดังนี้

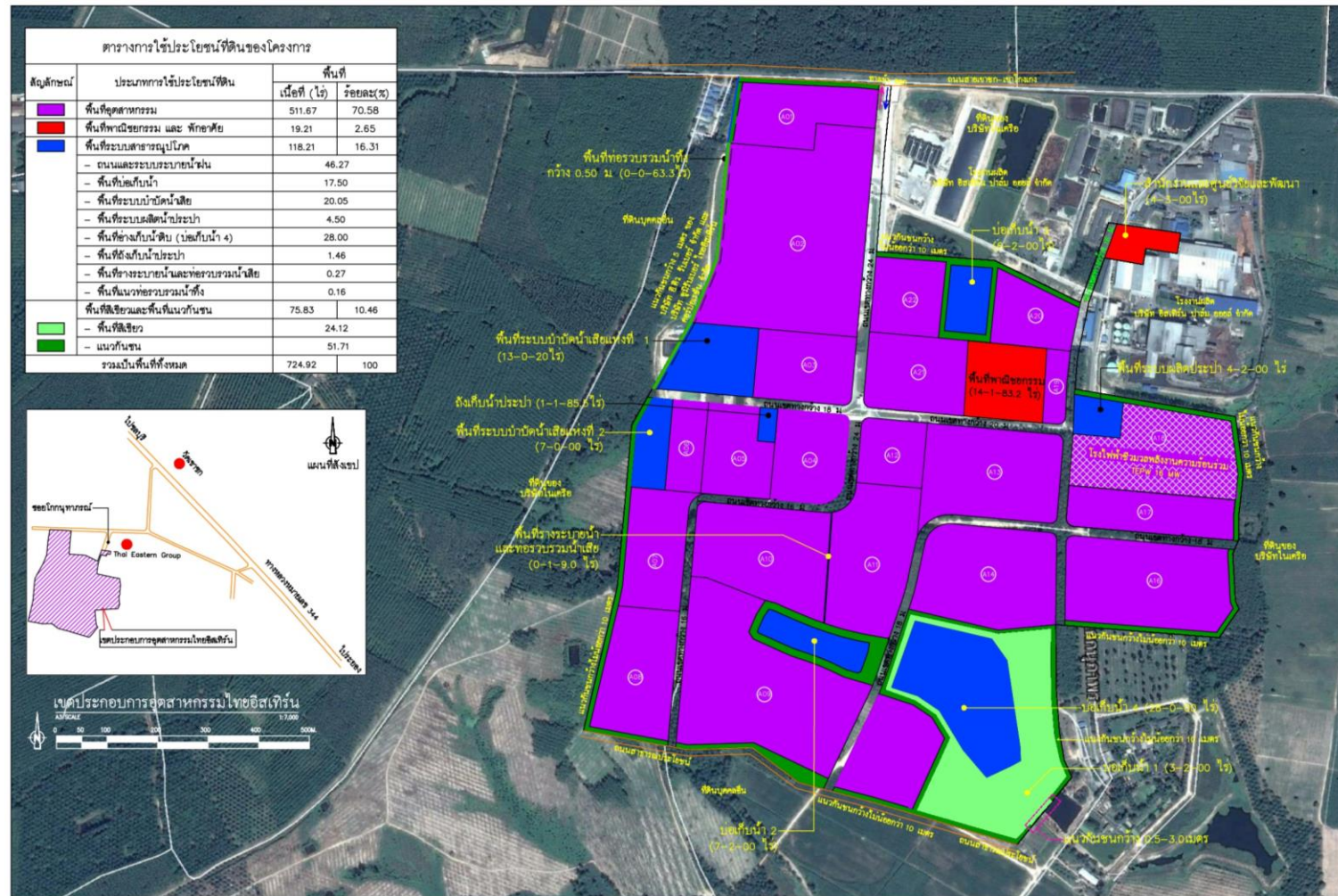
ทิศเหนือ	ติดต่อกับ	ถนนสายเขาชก-เขาโก้งเกง และที่ดินเอกชนอื่นใช้ประโยชน์ที่ดินเป็นพื้นที่เกษตรกรรม
ทิศใต้	ติดต่อกับ	ที่ดินเอกชนอื่นใช้ประโยชน์ที่ดินเป็นพื้นที่เกษตรกรรม
ทิศตะวันออก	ติดต่อกับ	โรงงานอุตสาหกรรมในกลุ่มบริษัทไทยอีสเทิร์น และที่ดินเอกชนอื่นใช้ประโยชน์ที่ดินเป็นพื้นที่เกษตรกรรม
ทิศตะวันตก	ติดต่อกับ	ที่ดินเอกชนอื่นใช้ประโยชน์ที่ดินเป็นพื้นที่เกษตรกรรม และพื้นที่พักอาศัย

การเดินทางเข้าสู่พื้นที่โครงการ สามารถเดินทางได้อย่างสะดวกด้วยรถยนต์ โดยใช้ทางหลวงพิเศษหมายเลข 7 (มอเตอร์เวย์) เพื่อมุ่งหน้าเข้าสู่จังหวัดชลบุรี จากนั้นให้ใช้ทางหลวงแผ่นดินหมายเลข 344 (บ้านบึง-แกลง) และตรงไปตามทางหลวงแผ่นดินหมายเลข 344 (บ้านบึง-แกลง) ประมาณ 51 กิโลเมตร จะพบวัดเขาชกทางด้านซ้ายมือ บริเวณหลักกิโลเมตรที่ 57 ให้กลับรถแล้ววิ่งตรงไปประมาณ 100 เมตร จะพบป้ายบอกทางเข้ากลุ่มบริษัทไทยอีสเทิร์นบริเวณทางหลวงชนบท ชบ 3039 (ทางเข้า อบต.เขาชก) และตรงไปประมาณ 500 เมตร จะพบสามแยกให้เลี้ยวขวาเข้าสู่ถนนสายเขาชก-เขาโก้งเกง ตรงไปประมาณ 800 เมตร จะพบทางเข้าโครงการอยู่ทางซ้ายมือ

รายงานผลการปฏิบัติตามมาตรการป้องกันและแก้ไขผลกระทบสิ่งแวดล้อมและมาตรการติดตามตรวจสอบผลกระทบสิ่งแวดล้อม
โครงการเขตประกอบการอุตสาหกรรมไทยอีสเทิร์น บริษัท ไทยอีสเทิร์น อินดัสเตรียล แลนด์ จำกัด
เดือนมกราคม-มิถุนายน 2565



ที่มา : รายงานการประเมินผลกระทบสิ่งแวดล้อม โครงการเขตประกอบการอุตสาหกรรมไทยอีสเทิร์น (2560)



รูปที่ 1.2-2 ผังแม่บทพื้นที่โครงการซ้อนทับกับภาพถ่ายดาวเทียม

ที่มา : รายงานการประเมินผลกระทบสิ่งแวดล้อม โครงการเขตประกอบการอุตสาหกรรมไทยอีสเทิร์น (2560)

1.3 รายละเอียดโครงการ

1.3.1 สถานภาพการดำเนินการในปัจจุบัน

สถานภาพโครงการปัจจุบัน มีผู้ประกอบการที่ได้รับอนุญาตมาที่เปิดดำเนินการในพื้นที่โครงการ จำนวน 7 ราย แสดงรายละเอียด ดังตารางที่ 1.3-1

ตารางที่ 1.3-1 สรุปจำนวนผู้ประกอบการภายในเขตประกอบการอุตสาหกรรมไทยอีสเทิร์น

ลำดับ	รายชื่อผู้ประกอบการ	ประกอบกิจการ	สถานภาพ
1.	บริษัท อีคิว รีบเบอร์ จำกัด (EQR)	ผลิตยางแท่ง	เปิดดำเนินการกิจการ
2.	บริษัท โกลบอลกรีนเคมิคอล จำกัด (มหาชน) (GGC)	ทำเคมีภัณฑ์ สารเคมีหรือวัสดุเคมี	เปิดดำเนินการกิจการ
3.	บริษัท ซูมิริบเบอร์ ไทยอีสเทิร์น คอร์ปอเรชั่น จำกัด (STEC)	ผลิตยางแท่ง	เปิดดำเนินการกิจการ
4.	บริษัท ไทยอีสเทิร์น พัลป์ แอนด์ เพเพอร์ จำกัด (TEPP)	ผลิตภัณฑ์เยื่อกระดาษจากหลายปาล์ม (Palm Board)	ทดลองเดินเครื่องจักร
5.	บริษัท ไทยอีสเทิร์น ท็อปซิดส์ ออยล์ จำกัด (TETSO)	สกัดน้ำมันจากเมล็ดในปาล์ม	เปิดดำเนินการกิจการ
6.	บริษัท ไทยอีสเทิร์น ยูทิลิตี้ จำกัด (TEU)	ผลิตน้ำกรองเพื่ออุตสาหกรรม	เปิดดำเนินการกิจการ
7.	บริษัท ไทยอีสเทิร์น ไบโอ พาวเวอร์ จำกัด	โรงงานผลิตก๊าซ	อยู่ระหว่างดำเนินการก่อสร้าง

ที่มา : บริษัท ไทยอีสเทิร์น อินดัสเตรียล แลนด์ จำกัด, 2565

1.3.2 การใช้ประโยชน์พื้นที่โครงการ

โครงการเขตประกอบการอุตสาหกรรมไทยอีสเทิร์น ของ บริษัท ไทยอีสเทิร์น อินดัสเตรียล แลนด์ จำกัด มีพื้นที่ 724.92 ไร่ โดยรายละเอียดการใช้ประโยชน์ที่ดินตามผังแม่บทของโครงการแสดงดังตารางที่ 1.3-2 และรูปที่ 1.3-1

(1) พื้นที่อุตสาหกรรม โครงการมีพื้นที่อุตสาหกรรมประมาณ 511.67 ไร่ คิดเป็นร้อยละ 70.58 ของพื้นที่โครงการทั้งหมด

(2) พื้นที่พาณิชยกรรมและที่พักอาศัย โครงการมีสัดส่วนพื้นที่พาณิชยกรรม/ที่พักอาศัย/สำนักงาน รวมทั้งหมดประมาณ 19.21 ไร่ หรือคิดเป็นร้อยละ 2.65 ของพื้นที่โครงการทั้งหมด

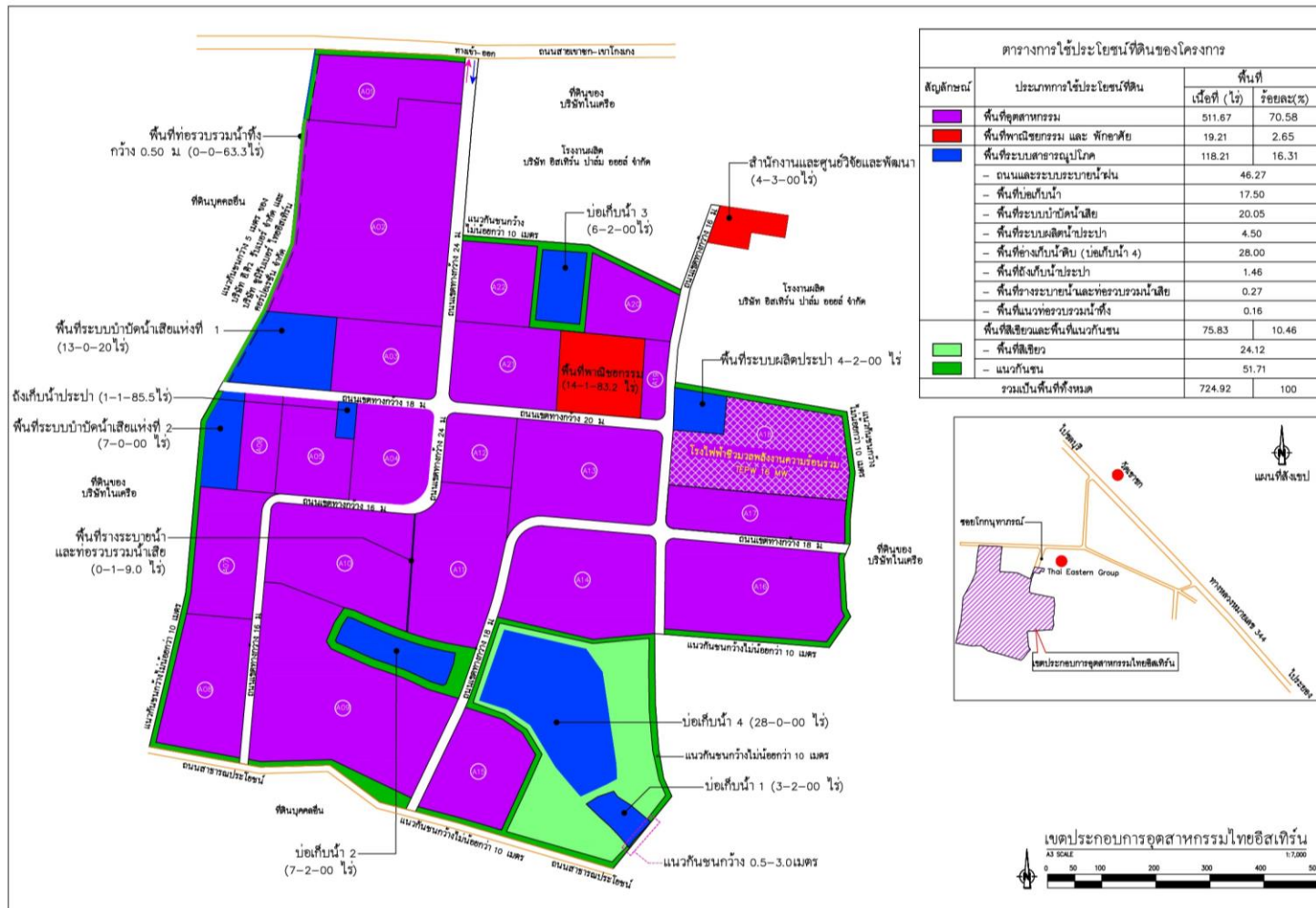
(3) พื้นที่ระบบสาธารณูปโภคและระบบสาธารณูปการ โครงการมีสัดส่วนพื้นที่ระบบสาธารณูปโภคทั้งหมดประมาณ 118.21 ไร่ หรือคิดเป็นร้อยละ 16.31 ของพื้นที่โครงการทั้งหมด

(4) พื้นที่สีเขียวและแนวกันชน โครงการมีสัดส่วนพื้นที่สีเขียวซึ่งกำหนดให้เป็นแนวกันชนรอบพื้นที่โครงการทั้งหมดประมาณ 75.83 ไร่ หรือคิดเป็นร้อยละ 10.46 ของพื้นที่โครงการทั้งหมด

ตารางที่ 1.3-2 การใช้ประโยชน์ที่ดินตามผังแม่บทของโครงการ

ลำดับที่	รายละเอียด	พื้นที่ (ไร่)	สัดส่วน (ร้อยละ)
1.	พื้นที่อุตสาหกรรม	511.67	70.58
2.	พื้นที่พาณิชยกรรมและพื้นที่พักอาศัย	19.21	2.65
3.	พื้นที่ระบบสาธารณูปโภคและระบบสาธารณูปการ	118.21	16.31
	- พื้นที่ถนนและระบบระบายน้ำฝน	46.27	
	- พื้นที่บ่อเก็บน้ำ	17.50	
	- พื้นที่ระบบบำบัดน้ำเสีย	20.05	
	- พื้นที่ระบบผลิตน้ำประปา	4.50	
	- พื้นที่อ่างเก็บน้ำดิบ (บ่อเก็บน้ำ 4)	28.00	
	- พื้นที่ถังเก็บน้ำประปา	1.46	
	- พื้นที่รางระบายน้ำและท่อรวบรวมน้ำเสีย	0.27	
	- พื้นที่แนวท่อรวบรวมน้ำทิ้ง	0.16	
4.	พื้นที่สีเขียวและแนวกันชน	75.83	10.46
	- พื้นที่สีเขียว	24.12	
	- พื้นที่แนวกันชน	51.71	
รวมพื้นที่โครงการ		724.92	100.00

ที่มา : รายงานการประเมินผลกระทบสิ่งแวดล้อม โครงการเขตประกอบการอุตสาหกรรมไทยอีสเทิร์น (2560)



รูปที่ 1.3-1 การใช้ประโยชน์ที่ดินตามผังแม่บทของโครงการ

ที่มา : รายงานการประเมินผลกระทบสิ่งแวดล้อม โครงการเขตประกอบการอุตสาหกรรมไทยอีสเทิร์น (2560)

1.3.3 ประเภทของโรงงานอุตสาหกรรมเป้าหมายในพื้นที่โครงการ

1.3.3.1 กลุ่มอุตสาหกรรมเป้าหมาย

โครงการได้กำหนดกลุ่มอุตสาหกรรมที่จะเข้ามาตั้งในโครงการ ได้แก่ กลุ่มอุตสาหกรรมที่ได้รับการส่งเสริมการลงทุนจากสำนักงานคณะกรรมการส่งเสริมการลงทุน (BOI) เป็นหลัก โดยเฉพาะกลุ่มอุตสาหกรรมแปรรูปผลิตผลทางการเกษตรตลอดจนอุตสาหกรรมต่อเนื่องให้สอดคล้องตามประกาศกระทรวงอุตสาหกรรม เรื่อง มาตรการสนับสนุนสำหรับอุตสาหกรรมเป้าหมาย (พ.ศ. 2541) มีรายละเอียดดังนี้

1) **กลุ่มเกษตรกรรมและผลิตผลจากการเกษตร** กิจกรรมในอุตสาหกรรมกลุ่มนี้ ได้แก่ กิจกรรมอบพืชและไซโล กิจกรรมผลิตถนอมอาหารหรือสิ่งปรุงแต่งอาหาร โดยใช้เทคโนโลยีที่ทันสมัย กิจกรรมบรรจุ เก็บรักษา พืชผัก ผลไม้ และดอกไม้ โดยใช้เทคโนโลยีที่ทันสมัย กิจกรรมผลิตภัณฑ์พลอยได้หรือเศษวัสดุทางการเกษตร กิจกรรมผลิตผลิตภัณฑ์จากพืชสมุนไพร (ยกเว้นสบู่ ยาสระผม ยาสีฟัน และเครื่องสำอางค์) กิจกรรมตรวจวิเคราะห์และรับรองคุณภาพมาตรฐาน ผลิตผลทางการเกษตร กิจกรรมแปรรูปไม้ยางพารา เป็นต้น

2) **กลุ่มอุตสาหกรรมแปรรูปผลิตผลทางการเกษตร** กิจกรรมในอุตสาหกรรมกลุ่มนี้ ได้แก่ กิจกรรมแปรรูปผลิตผลทางการเกษตรทั้งที่เป็นอาหารและไม่เป็นอาหาร ตลอดจนอุตสาหกรรมต่อเนื่องที่สนับสนุนการดำเนินการของอุตสาหกรรมแปรรูปผลิตผลทางการเกษตร เช่น การแปรรูปเศษวัสดุทางการเกษตร โดยการนำเส้นใยปาล์มมาผลิตเป็นภาชนะใส่อาหาร เป็นต้น

3) **กลุ่มอุตสาหกรรมเบา** กิจกรรมในอุตสาหกรรมกลุ่มนี้ ได้แก่ กิจกรรมผลิตสิ่งทอหรือชิ้นส่วน กิจกรรมผลิตเกี่ยวกับอุตสาหกรรมอัญมณีและเครื่องประดับ กิจกรรมผลิตผลิตภัณฑ์จากหนังสัตว์หรือหนังเทียม กิจกรรมผลิตรองเท้าหรือชิ้นส่วน กิจกรรมผลิตอุปกรณ์กีฬาหรือชิ้นส่วน กิจกรรมผลิตของเล่น กิจกรรมผลิตดอกไม้หรือต้นไม้ประดิษฐ์ และสิ่งประดิษฐ์อื่นๆ กิจกรรมผลิตเลนส์หรือแว่นตาหรือส่วนประกอบ กิจกรรมผลิตเวชกรรมหรืออุปกรณ์การแพทย์ กิจกรรมผลิตเครื่องเขียนหรือชิ้นส่วน กิจกรรมผลิตเครื่องเรือนหรือชิ้นส่วน กิจกรรมผลิตกระเป๋าหรือชิ้นส่วน กิจกรรมผลิตแผ่นซีดีซีดี กิจกรรมผลิตเครื่องมือวิทยาศาสตร์ กิจกรรมผลิตแห อวน กิจกรรมผลิตกระดาดช่อดอก เป็นต้น

4) **กลุ่มผลิตภัณฑ์โลหะ เครื่องจักรและอุปกรณ์ขนส่ง** กิจกรรมในอุตสาหกรรมกลุ่มนี้ ได้แก่ กิจกรรมผลิตเครื่องมือช่าง และเครื่องมือวัด กิจกรรมผลิตเครื่องจักรและวัสดุอุปกรณ์ กิจกรรมผลิตผลิตภัณฑ์โลหะ รวมทั้งชิ้นส่วนโลหะ กิจกรรมผลิตชิ้นส่วนยานพาหนะ กิจกรรมประกอบรถจักรยานยนต์ กิจกรรมประกอบรถยนต์ กิจกรรมชุบเคลือบผิวด้วยโลหะ (Plating) หรือ Anodize (Surface Treatment) กิจกรรมชุบแข็ง กิจกรรมผลิตยานยนต์ขับเคลื่อนด้วยระบบไฟฟ้าหรืออุปกรณ์ กิจกรรมผลิตรถจักรยานยนต์

กิจการผลิตเครื่องยนต์สำหรับรถยนต์ กิจการผลิตเครื่องยนต์อเนกประสงค์ กิจการซ่อมเครื่องจักร อุปกรณ์เพื่อการอุตสาหกรรม กิจการผลิตภาชนะบรรจุสิ่งของที่ทำจากโลหะ กิจการผลิตโครงสร้างโลหะที่ใช้ในการก่อสร้าง หรืออุปกรณ์สำหรับงานอุตสาหกรรม กิจการผลิตเครื่องอัดอากาศหรือก๊าซ กิจการผลิตและซ่อมบำรุงรักษาตู้สินค้าแบบคอนเทนเนอร์ กิจการซ่อมชิ้นส่วนยานพาหนะ อุปกรณ์ไฟฟ้า หรืออิเล็กทรอนิกส์ เป็นต้น

5) กลุ่มอุตสาหกรรมอิเล็กทรอนิกส์และเครื่องใช้ไฟฟ้า กิจการในอุตสาหกรรมกลุ่มนี้ได้แก่ กิจการเครื่องใช้ไฟฟ้าสำหรับงานอุตสาหกรรม กิจการผลิตเครื่องใช้ไฟฟ้า กิจการผลิตชิ้นส่วนหรืออุปกรณ์ที่ใช้กับเครื่องใช้ไฟฟ้า กิจการผลิตชิ้นส่วนหรืออุปกรณ์ที่ใช้กับผลิตภัณฑ์อิเล็กทรอนิกส์ กิจการผลิตสารหรือแผ่นสำหรับไมโครอิเล็กทรอนิกส์ กิจการออกแบบทางอิเล็กทรอนิกส์ กิจการพาณิชย์อิเล็กทรอนิกส์ กิจการซอฟต์แวร์ เป็นต้น

6) กลุ่มอุตสาหกรรมสนับสนุน กิจการในอุตสาหกรรมกลุ่มนี้ได้แก่ กิจการโลจิสติกส์ กิจการขนส่งสินค้าขนาดใหญ่ กิจการพัฒนาพื้นที่สำหรับกิจการอุตสาหกรรม กิจการทดสอบทางวิทยาศาสตร์ กิจการบริการสอบเทียบมาตรฐาน (Calibration) กิจการเคลือบหรือพอกทอเกี่ยวกับปิโตรเลียม เป็นต้น

7) กลุ่มกิจการสาธารณูปโภคและบริการพื้นฐาน กิจการในกลุ่มนี้ได้แก่ กิจการผลิตพลังงานไฟฟ้า หรือพลังงานไฟฟ้าและไอน้ำ แบ่งออกเป็น 1) กิจการผลิตพลังงานไฟฟ้า หรือพลังงานไฟฟ้าและไอน้ำจากขยะ กิจการผลิตพลังงานไฟฟ้า หรือพลังงานไฟฟ้าและไอน้ำจากเชื้อเพลิงชีวภาพ ก๊าซชีวภาพ เป็นต้น และ 3) กิจการผลิตพลังงานไฟฟ้าจากพลังงานแสงอาทิตย์ พลังงานลม เป็นต้น

1.3.3.2 กลุ่มอุตสาหกรรมห้ามตั้ง

ประเภทกลุ่มอุตสาหกรรมที่ห้ามเข้ามาตั้งในพื้นที่โครงการ ได้แก่

- 1) โรงงานประกอบกิจการเกี่ยวกับปุ๋ย หรือสารป้องกันศัตรูพืชอย่างใดอย่างหนึ่งหรือหลายอย่าง
- 2) โรงงานผลิต ซ่อมแซม ดัดแปลง วัตถุระเบิด หรือเปลี่ยนแปลงลักษณะอาวุธปืน เครื่องกระสุนปืน วัตถุระเบิด อาวุธหรือสิ่งอื่นใดที่มีอำนาจในการประหาร หรือทำลายให้หมดสมรรถภาพในทำนองเดียวกับอาวุธปืน เครื่องกระสุนปืน หรือวัตถุระเบิด และรวมถึงสิ่งประกอบของสิ่งดังกล่าว
- 3) อุตสาหกรรมถลุงแร่ และอุตสาหกรรมแยกแร่
- 4) โรงกลั่นปิโตรเลียม
- 5) โรงงานประกอบกิจการเกี่ยวกับผลิตภัณฑ์จากปิโตรเลียม ถ่านหิน หรือลิกไนต์

- 6) โรงไฟฟ้าโดยใช้ถ่านหินเป็นเชื้อเพลิง และโรงไฟฟ้านิวเคลียร์
- 7) โรงงานประกอบกิจการเกี่ยวกับซีเมนต์ ปูนขาว หรือปูนปลาสเตอร์ อย่างใดอย่างหนึ่ง
- 8) โรงงานที่ประกอบกิจการฟอกย้อมสี หรือแต่งสำเร็จ ด้าย หรือสิ่งทอ
- 9) โรงงานหมัก ช้าแหละ อบ ปั่นหรือบด ฟอก ขัดและแต่งสำเร็จ อัดให้เป็นลายหนู หรือเคลือบสีหนังสือตัว
- 10) โรงงานสาาง ฟอก ฟอกสี ย้อมสี หรือแต่งขนสัตว์
- 11) โรงงานทำผลิตภัณฑ์อาหารสำเร็จรูปจากกระดูกสัตว์
- 12) โรงงานทำอาหารจากสัตว์น้ำและบรรจุในภาชนะกระป๋องโลหะ
- 13) โรงงานทำกลูโคส เดกซ์โทรส ฟรักโทส หรือผลิตภัณฑ์อื่นๆ ที่คล้ายคลึงกัน
- 14) โรงงานต้มกลั่น หรือผลิตสุรา
- 15) โรงงานผลิตเอทิลแอลกอฮอล์
- 16) โรงงานทำเบียร์
- 17) โรงงานทำน้ำอัดลม
- 18) โรงงานประกอบกิจการเกี่ยวกับสี (Paints) น้ำมันชักเงา เซลแล็ก แล็กเกอร์ หรือผลิตภัณฑ์สำหรับใช้ยาหรืออุด
- 19) โรงงานทำน้ำมันหล่อลื่น และ/หรือจาระบีจากน้ำมันหล่อลื่นที่ใช้แล้ว
- 20) โรงงานรับซื้อหม้อแบตเตอรี่เก่าเพื่อนำมาหลอมใหม่/โรงงานหลอมตะกั่ว

1.4 ระบบสาธารณูปโภคและสาธารณูปการ

1) ระบบระบายน้ำฝน

โครงการทำการสร้างระบบระบายน้ำฝนในเขตทางของถนนภายในพื้นที่โครงการ เพื่อรวบรวมน้ำฝนที่เกิดขึ้นจากพื้นที่ถนนและพื้นที่โรงงาน โดยจะไม่เกี่ยวข้องกับระบบรวมน้ำเสีย ซึ่งเป็นระบบแยกกระหว่างการระบายน้ำฝนและน้ำเสียออกจากกัน (Separate System) เพื่อให้สะดวกต่อการรวมน้ำฝนที่เกิดขึ้นในแต่ละพื้นที่รับน้ำย่อยภายในพื้นที่โครงการ และควบคุมอัตราการระบายน้ำฝนจากบ่อเก็บน้ำออกนอกพื้นที่โครงการ

การระบายน้ำฝนของโครงการกำหนดให้การระบายน้ำโดยอาศัยแรงโน้มถ่วง (Gravity Flow) เป็นหลัก ทิศทางการไหลจากทิศเหนือมายังทิศใต้ ซึ่งเป็นพื้นที่ระดับต่ำสุดของโครงการ พร้อมทั้งติดตั้งเครื่องสูบน้ำ เพื่อสูบน้ำไปยังบ่อเก็บน้ำ 4 โดยระบบระบายน้ำจะมีลักษณะเป็นรางเปิดรูปสี่เหลี่ยมคางหมู และอาจมีการวางท่อลอดถนนเป็นบางช่วง และกำหนดการไหลของน้ำในรางหรือท่อระบายน้ำ

ให้มีความเร็วไม่น้อยกว่า 0.60 เมตร/วินาที และไม่เกิน 3.00 เมตร/วินาที เพื่อป้องกันการตกตะกอน
ที่อาจก่อให้เกิดปัญหาการระบายน้ำจากการอุดตันและการกัดเซาะของระบบระบายน้ำได้

2) บ่อเก็บน้ำ

น้ำฝนที่เกิดขึ้นในแต่ละพื้นที่รับน้ำย่อยแต่ละพื้นที่ตามโครงข่ายการระบายน้ำ จะถูกรวบรวมไปยังบ่อเก็บน้ำ ซึ่งในแต่ละบ่อเก็บน้ำ จะหนองน้ำจากพื้นที่รับน้ำย่อยแต่ละพื้นที่ตามโครงข่ายการระบายน้ำ และทำการระบายน้ำส่วนเกินไปยังพื้นที่เก็บน้ำ 4 โดยไม่ทำการระบายน้ำฝนออกนอกพื้นที่โครงการและโครงการกำหนดให้บ่อเก็บน้ำ 4 ทำหน้าที่เป็นบ่อเก็บน้ำดิบของโครงการเพื่อกักเก็บน้ำไว้ใช้ภายในโครงการตลอดทั้งปี บ่อเก็บน้ำของโครงการมีด้วยกันทั้งหมด 4 บ่อ ได้แก่

- บ่อเก็บน้ำ 1 ขนาดความจุ = 36,002.36 ลบ.ม.
- บ่อเก็บน้ำ 2 ขนาดความจุ = 81,073.59 ลบ.ม.
- บ่อเก็บน้ำ 3 ขนาดความจุ = 69,711.81 ลบ.ม.
- บ่อเก็บน้ำ 4 ขนาดความจุ = 656,132.40 ลบ.ม.

3) แหล่งน้ำดิบ

พื้นที่อุตสาหกรรมและหอพักที่เปิดดำเนินการแล้ว และพื้นที่ที่ยังไม่ได้พัฒนาจะใช้น้ำจากระบบผลิตน้ำประปาของโครงการทั้งหมด โครงการจะจัดสร้างระบบผลิตน้ำประปา ขนาด 6,000 ลูกบาศก์เมตร/วัน โดยใช้แหล่งน้ำดิบจากบ่อเก็บน้ำของโครงการ มีปริมาตรเก็บกักรวม 842,920.16 ลูกบาศก์เมตร สามารถรองรับการใช้น้ำของโครงการได้ 136 วัน ซึ่งสามารถรองรับการผลิตน้ำประปาได้อย่างเพียงพอ นอกจากนี้โครงการได้จัดหาแหล่งน้ำดิบสำรอง เพื่อให้เพียงพอต่อปริมาณความต้องการใช้น้ำในอนาคต โดยได้จัดทำหนังสือขอใช้น้ำดิบไปยังบริษัท พีเอสซีสตาร์ช โปรดักส์ จำกัด (มหาชน) และได้รับหนังสือรับรองการจ่ายน้ำดิบให้กับโครงการเขตประกอบการอุตสาหกรรมไทยอีสเทิร์น เรียบร้อยแล้ว

4) ระบบผลิตน้ำประปา

โครงการออกแบบระบบผลิตน้ำประปาให้มีความสามารถในการผลิตน้ำประปาสูงสุด 6,000 ลูกบาศก์เมตร/วัน (คิดที่เวลาการทำงาน 20 ชั่วโมง/วัน) เพื่รองรับความต้องการใช้น้ำของกิจกรรมต่าง ๆ โดยระบบผลิตน้ำประปาของโครงการ มีลักษณะเป็นระบบผลิตน้ำประปาแบบตกตะกอนและทรายกรองเร็ว (Solid Contact Tank and Rapid Sand Filter) เนื่องจากเป็นระบบที่มีการใช้งานกันโดยทั่วไป สามารถดูแลรักษาและดำเนินการผลิตน้ำประปาได้ง่ายไม่ยุ่งยากและซับซ้อน โดยน้ำประปาที่

ผลิตได้จะมีค่าเป็นไปตามมาตรฐานคุณภาพน้ำประปา ก่อนส่งให้กับพื้นที่ต่างๆ ภายในโครงการ โดยโครงการได้ออกแบบและกำหนดให้มีถังเก็บน้ำประปาขนาด 6,000 ลูกบาศก์เมตร จำนวน 2 ถัง สามารถกักเก็บน้ำประปาได้ 12,000 ลูกบาศก์เมตร หรือคิดเป็นระยะเวลาการกักเก็บน้ำประปาประมาณ 3.9 วัน (คิดจากขนาดความจุของแหล่งเก็บน้ำ/ปริมาณความต้องการใช้น้ำของโครงการ)

ทั้งนี้ การก่อสร้างระบบผลิตน้ำประปา จะแบ่งการก่อสร้างออกเป็น 2 ระยะๆ ละ 3,000 ลูกบาศก์เมตร/วัน ตามการพัฒนาและความต้องการใช้น้ำของโครงการ โดยระยะที่ 1 จะดำเนินการก่อสร้างและพร้อมเปิดดำเนินการทันทีเมื่อโครงการเปิดดำเนินการ สำหรับระยะที่ 2 โครงการจะดำเนินการก่อสร้างทันทีเมื่อปริมาณการใช้น้ำประปาของโครงการเพิ่มสูงขึ้นเท่ากับร้อยละ 70 ของกำลังการผลิตน้ำประปารวม

5) ระบบคมนาคมของโครงการ

เส้นทางคมนาคมสายหลักในการเข้าสู่พื้นที่โครงการ ได้แก่ ทางหลวงแผ่นดินหมายเลข 344 (บ้านบึง-แกลง) ทางหลวงชนบท ชบ 3039 (ทางเข้า อบต.เขาชก) และถนนสายเขาชก-เขาโก้งเกอ ทั้งนี้เมื่อพิจารณาความเหมาะสมของเส้นทางเข้าออกเพื่อให้เกิดผลกระทบต่อสภาพการจราจรของเส้นทางต่างๆ และชุมชนให้น้อยที่สุด โครงการกำหนดให้รถขนส่งวัตถุดิบและผลิตภัณฑ์ ซึ่งจะเป็นรถบรรทุกขนาดใหญ่ ใช้เส้นทางเข้า-ออก ผ่านทางถนนสายเขาชก-เขาโก้งเกอ เข้าสู่ทางหลวงชนบท ชบ 3039 (ทางเข้า อบต. เขาชก) เพื่อออกสู่ทางหลวงแผ่นดินหมายเลข 344 (บ้านบึง-แกลง) เท่านั้น

นอกจากนี้ เพื่อลดผลกระทบด้านความหนาแน่นของสภาพจราจรและโอกาสเกิดอุบัติเหตุของถนนสายเขาชก-เขาโก้งเกอ ซึ่งเป็นเส้นทางคมนาคมสายหลักในพื้นที่หมู่ 2 บ้านเขาชก โครงการจะประสานงานไปยังโรงงานในพื้นที่ให้งดการขนส่งในช่วงเวลาเร่งด่วน (06.00-08.00 น. และ 16.00-18.00 น.) พร้อมทั้งกำหนดให้รถยนต์ทุกชนิดให้จอดภายในบริเวณพื้นที่ที่กำหนดไว้เท่านั้น โดยเฉพาะห้ามจอดบริเวณถนนสาธารณะโดยเด็ดขาดเพื่อป้องกันการกีดขวางจราจรและส่งผลกระทบต่อชุมชนโดยรอบ

6) การใช้ไฟฟ้า

โครงการมีความต้องการใช้ไฟฟ้าประมาณ 36 เมกะวัตต์ โดยโครงการจะขอรับไฟฟ้าจากการไฟฟ้าส่วนอำเภอนองใหญ่ ทั้งนี้โครงการได้ประสานขอใช้ไฟฟ้า และได้รับหนังสือยืนยันการจ่ายกระแสไฟฟ้าให้กับโครงการจากการไฟฟ้าส่วนภูมิภาคเขต 2 (ภาคกลาง) จังหวัดชลบุรีเรียบร้อยแล้ว นอกจากนี้โครงการมีนโยบายให้มีการตั้งโรงไฟฟ้าชีวมวลพลังงานความร้อนร่วม TEPW ขนาด 16 เมกะวัตต์ เพื่อใช้ในโครงการ ซึ่งจะช่วยลดการรับไฟฟ้าจากการไฟฟ้าส่วนอำเภอนองใหญ่ (ปัจจุบันยังไม่มีมีการก่อสร้างโรงไฟฟ้าชีวมวลพลังงานความร้อนร่วม TEPW ขนาด 16 เมกะวัตต์)

7) ระบบบำบัดน้ำเสียส่วนกลาง

ระบบบำบัดน้ำเสียแห่งที่ 1 เป็นระบบบำบัดน้ำเสียแบบไร้อากาศร่วมกับเติมอากาศ มีความสามารถในการรองรับน้ำเสีย 4,000 ลูกบาศก์เมตร/วัน (รองรับน้ำเสียจากบริษัท อี.คิว. รับเบอร์ จำกัด และบริษัท ชุมิ รับเบอร์ ไทยอีสเทิร์น คอร์ปอเรชั่น จำกัด เป็นหลัก) และออกแบบให้มีระบบบำบัดน้ำเสียส่วนกลาง แห่งที่ 2 เป็นระบบบำบัดน้ำเสียชีวภาพแบบเติมอากาศ มีความสามารถในการรองรับน้ำเสีย 3,000 ลูกบาศก์เมตร/วัน (ปัจจุบันยังไม่มีมีการก่อสร้างระบบบำบัดน้ำเสียส่วนกลาง แห่งที่ 2 เนื่องจากระบบบำบัดน้ำเสียแห่งที่ 1 ยังคงรองรับน้ำเสียได้อย่างเพียงพอ)

1.5 มลพิษและการจัดการ

1) มลพิษทางอากาศ

แหล่งกำเนิดมลพิษทางอากาศในโครงการระยะดำเนินการของพื้นที่อุตสาหกรรม ได้แก่ ปล่องระบายมลพิษทางอากาศจาก 1) โรงงานอุตสาหกรรมต่างๆ และ 2) โรงไฟฟ้าชีวมวลพลังงาน ความร้อนร่วม TEPW ขนาด 16 เมกะวัตต์ (ปัจจุบันยังไม่มีมีการก่อสร้างโรงไฟฟ้าชีวมวลพลังงาน ความร้อนร่วม TEPW ขนาด 16 เมกะวัตต์) ซึ่งโครงการได้กำหนดอัตราการระบายมลพิษของโรงไฟฟ้า ที่จะเข้ามาตั้งแล้ว ส่วนพื้นที่อุตสาหกรรม โครงการได้กำหนดอัตราการระบายในหน่วย “กิโลกรัม/วัน/ไร่” ได้กำหนดอัตราในดัชนีฝุ่นละอองรวม (TSP) ก๊าซซัลเฟอร์ไดออกไซด์ (SO₂) และก๊าซออกไซด์ของ ไนโตรเจน (NO_x) โดยใช้แบบจำลองทางคณิตศาสตร์ (AERMOD) เป็นเครื่องมือในการหาค่าอัตราการ ระบายมลพิษทางอากาศต่อพื้นที่ที่เหมาะสมสำหรับปล่องระบายมลพิษที่ความสูงต่างๆ ตามแนวทางการ ใช้แบบจำลองเพื่อประเมินการแพร่กระจายมลพิษทางอากาศ แสดงดังตารางที่ 1.5-1

ตารางที่ 1.5-1 ค่าอัตราการระบายมลพิษทางอากาศของพื้นที่ของโครงการที่ระดับความสูงปล่องต่างๆ

ความสูงปล่องระบาย (เมตร)	อัตราการระบายมลพิษทางอากาศ (กิโลกรัม/ไร่/วัน)		
	NO ₂	SO ₂	TSP
20	0.89	1.92	8.28
30	1.31	3.04	9.46
40	1.37	3.38	11.60
50	1.54	3.72	13.82
60	1.56	4.28	16.58

ที่มา : รายงานการประเมินผลกระทบสิ่งแวดล้อม โครงการเขตประกอบการอุตสาหกรรมไทยอีสเทิร์น (2560)

2) น้ำเสีย

โครงการได้จัดให้มีระบบบำบัดน้ำเสียส่วนกลาง 2 แห่ง ประกอบด้วย ระบบบำบัดน้ำเสียส่วนกลางแห่งที่ 1 ระบบบำบัดน้ำเสียแบบชีวภาพเป็นแบบระบบไร้อากาศ (Anaerobic) ร่วมกับระบบเติมอากาศประเภท SBR (Sequencing Batch Reactor) มีความสามารถในการรองรับน้ำเสีย 4,000 ลูกบาศก์เมตร/วัน (รองรับน้ำเสียจากบริษัท อี.คิว. รีบเบอร์ จำกัด และบริษัท ชูมิ รีบเบอร์ ไทยอีสเทิร์น คอร์ปอเรชั่น จำกัด เป็นหลัก) จะมีปริมาณน้ำเสียเข้าระบบบำบัดน้ำเสียส่วนกลาง แห่งที่ 1 ปริมาณเท่ากับ 3,200 ลูกบาศก์เมตร/วัน สำหรับระบบบำบัดน้ำเสียส่วนกลาง แห่งที่ 2 เป็นระบบบำบัดน้ำเสียชีวภาพแบบเติมอากาศ มีความสามารถในการรองรับน้ำเสีย 3,000 ลูกบาศก์เมตร/วัน ซึ่งสามารถรองรับน้ำเสียที่เกิดขึ้น ประมาณ 2,675.45 ลูกบาศก์เมตร/วัน ได้อย่างเพียงพอ (ปัจจุบันยังไม่มี การก่อสร้างระบบบำบัดน้ำเสียส่วนกลาง แห่งที่ 2 เนื่องจากระบบบำบัดน้ำเสียแห่งที่ 1 ยังคงรองรับน้ำเสียได้อย่างเพียงพอ)

ทั้งนี้ระบบบำบัดน้ำเสียส่วนกลางทั้ง 2 แห่ง มีความสามารถในการรองรับน้ำเสียรวม 7,000 ลูกบาศก์เมตร/วัน สามารถรองรับปริมาณน้ำเสียที่เกิดขึ้นภายหลังพัฒนาโครงการเติมพื้นที่ที่คาดว่าจะมีปริมาณน้ำเสียเกิดขึ้นรวมประมาณ 5,875.45 ลูกบาศก์เมตร/วัน ได้อย่างเพียงพอ สำหรับขนาดและความสามารถของระบบบำบัดน้ำเสียส่วนกลางของโครงการ ทั้ง 2 แห่ง รายละเอียดดังนี้

- ระบบบำบัดน้ำเสียส่วนกลาง แห่งที่ 1 มีความสามารถในการรองรับน้ำเสีย 4,000 ลูกบาศก์เมตร/วัน ประกอบด้วย

1. ตะแกรงดักขยะ (Fine Screening)
2. ถังดักทรายและยาง (Sand and Rubber Trap Tank)
3. ถังปรับเสถียร (Equalization Tank) ขนาด 1,592 ลบ.ม.
4. ถังปฏิกิริยาไร้อากาศ (Anaerobic Baffle Reactor) ขนาด 11,309 ลบ.ม.
5. ถังเติมอากาศ (Aeration Tank) ขนาด 2,410.5 ลูกบาศก์เมตร/บ่อ จำนวน 2 บ่อ ขนาดรวม 4,821 ลูกบาศก์เมตร
6. บ่อเก็บตะกอน (Sludge Storage Pond) ขนาด 1,967 ลบ.ม.
7. บ่อพักน้ำทิ้ง (Treated Pond) ขนาด 4,333 ลบ.ม.
8. บ่อพักน้ำทิ้งฉุกเฉิน (Emergency Pond) ขนาด 4,028 ลบ.ม.

- ระบบบำบัดน้ำเสียส่วนกลาง แห่งที่ 2 มีความสามารถในการรองรับน้ำเสีย 3,000 ลูกบาศก์เมตร/วัน

1. ตะแกรงดักขยะ (Fine Screening)
2. ถังปรับเสถียร (Equalization Tank) ขนาด 3,079 ลบ.ม.
3. ถังเติมอากาศ (Aeration Tank) ขนาด 2,665 ลูกบาศก์เมตร/บ่อ จำนวน 2 บ่อ ขนาดรวม 5,329 ลูกบาศก์เมตร
4. บ่อตรวจสอบ (Inspection Pond) ขนาด 134 ลบ.ม.
5. บ่อพักน้ำทิ้ง (Treated Pond) ขนาด 4,678 ลบ.ม.
6. ชุดทำตะกอนชั้น 1 ชุด
7. บ่อเก็บตะกอน (Sludged Storage Pond) ขนาด 785 ลบ.ม.
8. เครื่องรีดตะกอน 1 ชุด
9. บ่อพักน้ำทิ้งฉุกเฉิน (Emergency Pond) ขนาด 3,040 ลบ.ม.

(ปัจจุบันยังไม่มี การก่อสร้างระบบบำบัดน้ำเสียส่วนกลาง แห่งที่ 2 เนื่องจากระบบบำบัดน้ำเสียแห่งที่ 1 ยังคงรองรับน้ำเสียได้อย่างเพียงพอ)

3) ปริมาณมูลฝอย สิ่งปฏิกูลฯ และกากอุตสาหกรรม

(1) ปริมาณมูลฝอย สิ่งปฏิกูลฯ

มูลฝอยและสิ่งปฏิกูลที่เกิดขึ้น หมายถึง ขยะหรือของเสียที่เกิดจากกิจกรรมต่างๆ ในสถานที่หรือบริเวณใดๆ ในโครงการ เช่น อาคารสำนักงาน อาคารพาณิชย์ โรงงานอุตสาหกรรม จำแนกมูลฝอยและสิ่งปฏิกูลที่เกิดขึ้นออกเป็น 4 ประเภท ดังนี้

ก) มูลฝอยย่อยสลายได้ เช่น เศษอาหาร กิ่งไม้ ใบไม้ เป็นต้น โครงการกำหนดให้โรงงานแต่ละแห่งจัดเตรียมถังรองรับมูลฝอยขนาด 200 ลิตร สำหรับรองรับมูลฝอยย่อยสลายได้วางไว้ตามจุดต่างๆ ภายในพื้นที่ เพื่อรวบรวมก่อนส่งให้ อบต.เขาชก เข้ามาดำเนินการเก็บขนเพื่อนำไปกำจัด

ข) **มูลฝอยที่สามารถนำกลับไปใช้ใหม่ได้** เช่น เศษกระดาษใช้แล้ว กระดาษแข็ง เศษขวด/แก้ว เศษไม้ เศษพลาสติก ฯลฯ โดยมูลฝอยเหล่านี้ โรงงานอุตสาหกรรมจะคัดแยกและขายให้แก่ผู้รับซื้อของเก่าต่อไป

ค) **มูลฝอยอันตราย** เช่น หลอดฟลูออเรสเซนต์ ถ่านไฟฉาย กล้องใส่หมึกพิมพ์ เป็นต้น ส่วนใหญ่เกิดจากอาคารสำนักงาน โครงการกำหนดให้โรงงานประสานหน่วยงานภายนอกที่ได้รับอนุญาตจากกรมโรงงานอุตสาหกรรมนำไปกำจัดอย่างถูกวิธีต่อไป

ง) **ขยะทั่วไป (General Waste) หรือมูลฝอยทั่วไป** คือ ขยะประเภทอื่นนอกเหนือจาก ขยะย่อยสลาย ขยะรีไซเคิล และขยะอันตราย มีลักษณะที่ย่อยสลายยากและไม่คุ้มค่าสำหรับการนำกลับมาใช้ประโยชน์ใหม่ เช่น ห่อพลาสติกใสขนม ถุงพลาสติกบรรจุผงซักฟอก พลาสติกห่อลูกอม ซองบะหมี่ กึ่งสำเร็จรูป ถุงพลาสติกเบื้อนเศษอาหาร โฟมเบื้อนอาหาร พอลียเบื้อนอาหาร เป็นต้น โดยโครงการกำหนดให้โรงงานจัดเตรียมถังรองรับมูลฝอยขนาด 200 ลิตร สำหรับรองรับมูลฝอยทั่วไป วางไว้ตามจุดต่าง ๆ ภายในพื้นที่โครงการ เพื่อรวบรวมก่อนส่งให้ อบต.เขาชก เข้ามาดำเนินการเก็บขนเพื่อนำไปกำจัด

(2) กากของเสียจากพื้นที่อุตสาหกรรม

ก) **กากอุตสาหกรรมไม่อันตราย** หมายถึง สิ่งปฏิภูลหรือวัสดุที่ไม่ใช้แล้วจากการประกอบการของโรงงานต่าง ๆ ที่ไม่มีการปนเปื้อน ไม่มีองค์ประกอบ หรือไม่มีคุณสมบัติที่เป็นอันตรายตามประกาศกระทรวงอุตสาหกรรม พ.ศ. 2548 กำหนดไว้ โดยส่วนใหญ่จะเป็นวัสดุที่สามารถนำกลับมาใช้ใหม่ได้ เช่น กระดาษ ลัง ไม้พาเลท เหล็ก โลหะ/อโลหะ พลาสติก เป็นต้น โครงการกำหนดให้โรงงานรายโรงจะต้องติดต่อให้หน่วยงานภายนอกที่ได้รับอนุญาตจากกรมโรงงานอุตสาหกรรมนำไปกำจัดอย่างถูกวิธีต่อไป หรือคัดแยกจำหน่ายให้บริษัทรับซื้อของเก่า กรณีเป็นกากอุตสาหกรรมที่สามารถนำกลับไปใช้ประโยชน์ใหม่ได้ เพื่อเป็นการควบคุมป้องกันมิให้มีการลักลอบทิ้งกากของเสีย โครงการกำหนดให้โรงงานในพื้นที่ต้องแจ้งชนิด/ปริมาณกากของเสียที่จะนำออกนอกโรงงานให้โครงการทราบตลอดจนจัดส่งใบกำกับการขนส่ง (Manifest) ให้โครงการทุกครั้งอย่างไ้ก็ตาม เพื่อเป็นการลดปริมาณกากของเสียที่เกิดขึ้น โครงการมีนโยบายในการลดปริมาณกากอุตสาหกรรมไม่อันตรายภายในพื้นที่ โดยส่งเสริมประชาสัมพันธ์โรงงานเกี่ยวกับเทคโนโลยีในการจัดการขยะที่เป็นมิตรกับสิ่งแวดล้อม เช่น การนำกากของเสียที่สามารถเผาไหม้ได้ เช่น เศษไม้พาเลท ยาง พลาสติก ไปเป็นเชื้อเพลิงทดแทนในโรงไฟฟ้า เป็นต้น รวมทั้งโครงการจัดให้มีคณะกรรมการตรวจสอบการจัดการกากของเสียของโรงงานรายโรง เป็นประจำปีละ 1 ครั้ง

ข) กากอุตสาหกรรมอันตราย หมายถึง สิ่งปฏิกูลหรือวัสดุที่ไม่ใช้แล้วที่มีองค์ประกอบหรือปนเปื้อน ผสม หรือปะปนกับสารอันตราย หรือมีคุณสมบัติที่เป็นอันตรายตามที่กฎหมายกำหนดไว้ โครงการกำหนดให้โรงงานรายโรงจะต้องติดต่อให้หน่วยงานภายนอกที่ได้รับอนุญาตจากกรมโรงงานอุตสาหกรรมมารับนำไปกำจัดอย่างถูกวิธีต่อไป ทั้งนี้การนำกากของเสียออกนอกพื้นที่โครงการทุกครั้ง โรงงานจะต้องแจ้งชนิด/ปริมาณให้โครงการทราบ ตลอดจนจัดส่งใบกำกับการขนส่ง (Manifest) ให้โครงการ

ค) กากตะกอนจากระบบผลิตน้ำประปา

กากตะกอนจากระบบผลิตน้ำประปา โครงการจะส่งวิเคราะห์โดยการสกัดด้วยวิธี Waste Extraction Test (WET) ตามข้อกำหนดในประกาศกระทรวงอุตสาหกรรม เรื่อง การกำจัดสิ่งปฏิกูลหรือวัสดุที่ไม่ใช้แล้ว พ.ศ. 2548 ก่อนส่งให้หน่วยงานภายนอกที่ได้รับอนุญาตจากกรมโรงงานอุตสาหกรรมนำไปกำจัดต่อไป

ง) กากตะกอนจากระบบบำบัดน้ำเสีย

กากตะกอนจากระบบบำบัดน้ำเสีย โครงการจะส่งวิเคราะห์โดยการสกัดด้วยวิธี Waste Extraction Test (WET) ตามข้อกำหนดในประกาศ กระทรวงอุตสาหกรรม เรื่อง การกำจัดสิ่งปฏิกูลหรือวัสดุที่ไม่ใช้แล้ว พ.ศ. 2548 เพื่อนำกลับไปใช้ประโยชน์ในการฝังกลบ/ทำวัสดุปรับปรุงคุณภาพดินในพื้นที่โครงการหรือส่งให้หน่วยงานภายนอกที่ได้รับอนุญาตจากกรมโรงงานอุตสาหกรรมนำไปกำจัดต่อไป

1.6 สรุปการดำเนินงานในปัจจุบันของโครงการ

การดำเนินงานในปัจจุบันของโครงการเทียบกับรายละเอียดที่เสนอไว้ในรายงานการประเมินผลกระทบสิ่งแวดล้อม (EIA) โครงการเขตประกอบการอุตสาหกรรมไทยอีสเทิร์นของบริษัท ไทยอีสเทิร์น อินดัสเตรียล แลนด์ จำกัด ที่ผ่านความเห็นชอบจากสำนักงานนโยบายและแผนทรัพยากรธรรมชาติและสิ่งแวดล้อม (สผ) ตามหนังสือเลขที่ ทส 1009.3/15466 ลงวันที่ 4 ธันวาคม 2560 แสดงดังตารางที่ 1.6-1

ตารางที่ 1.6-1 สรุปการดำเนินงานในปัจจุบันของโครงการ

รายละเอียด	EIA	ปัจจุบัน (ม.ค.-มิ.ย. 65)
1. พื้นที่โครงการ รวมทั้งหมด	724.92 ไร่	724.92 ไร่
- พื้นที่อุตสาหกรรม	511.67 ไร่	511.67 ไร่
- พื้นที่พาณิชยกรรมและที่พักอาศัย	19.21 ไร่	19.21 ไร่
- พื้นที่ระบบสาธารณูปโภคและระบบสาธารณูปการ	118.21 ไร่	118.21 ไร่
- พื้นที่สีเขียวและแนวกันชน	75.83 ไร่	75.83 ไร่
2. จำนวนผู้ประกอบการ	ไม่กำหนด	7 ราย
3. ระบบสาธารณูปโภค		
- แหล่งน้ำดิบหลัก	- บ่อเก็บน้ำ 1-4 (รวม 4 บ่อ)	- บ่อเก็บน้ำ 1-4 (รวม 4 บ่อ)
- แหล่งน้ำดิบสำรอง	- บริษัท พีเอสซีสตาร์ช โปรดักส์ จำกัด	- บริษัท พีเอสซีสตาร์ช โปรดักส์ จำกัด
- ระบบผลิตน้ำประปา	- ขนาด 6,000 ลูกบาศก์เมตร/วัน	- ขนาด 3,600 ลูกบาศก์เมตร/วัน
- ไฟฟ้า	- รับจากการไฟฟ้าหนองใหญ่	- รับจากการไฟฟ้าหนองใหญ่
- ระบบบำบัดน้ำเสียส่วนกลาง	- แห่งที่ 1 แบบไร้อากาศร่วมกับเติมอากาศ ขนาด 4,000 ลูกบาศก์เมตร/วัน	- แห่งที่ 1 แบบไร้อากาศร่วมกับเติมอากาศ ขนาด 4,000 ลูกบาศก์เมตร/วัน
	- แห่งที่ 2 แบบเติมอากาศ ขนาด 3,000 ลูกบาศก์เมตร/วัน	
- การจัดการขยะทั่วไป/ขยะย่อยสลายได้	- อบต. เขาชก	- อบต. เขาชก
- การจัดการขยะที่นำกลับไปใช้ใหม่ได้	- ขายให้ผู้รับซื้อของเก่า	- ขายให้ผู้รับซื้อของเก่า
	- บริษัทที่ได้รับอนุญาตจากกรมโรงงานอุตสาหกรรม	- บริษัทที่ได้รับอนุญาตจากกรมโรงงานอุตสาหกรรม
- การจัดการขยะอันตราย	- บริษัทที่ได้รับอนุญาตกรมโรงงานอุตสาหกรรม	- บริษัทที่ได้รับอนุญาตกรมโรงงานอุตสาหกรรม

หมายเหตุ : ที่มาของข้อมูลการดำเนินงานปัจจุบันจากโครงการเขตประกอบการอุตสาหกรรมไทยอีสเทิร์น ของ บริษัท ไทยอีสเทิร์น อินดัสเตรียล แลนด์ จำกัด เป็นข้อมูลระหว่างเดือนมกราคม-มิถุนายน 2565

1.7 แผนงานการติดตามตรวจสอบผลกระทบสิ่งแวดล้อม

ตารางที่ 1.7-1 แผนงานการติดตามตรวจสอบผลกระทบสิ่งแวดล้อม โครงการเขตประกอบการอุตสาหกรรมไทยอีสเทิร์น ของ บริษัท ไทยอีสเทิร์น อินดัสเตรียล
แลนด์ จำกัด ประจำปี 2565

รายละเอียด	ดัชนีการตรวจวัด	ความถี่	ช่วงเวลาที่ทำการตรวจวัด (พ.ศ. 2565)											
			ม.ค.	ก.พ.	มี.ค.	เม.ย.	พ.ค.	มิ.ย.	ก.ค.	ส.ค.	ก.ย.	ต.ค.	พ.ย.	ธ.ค.
1. คุณภาพอากาศในบรรยากาศ 1.1 ตรวจวัดคุณภาพอากาศในบรรยากาศ ตรวจวัด จำนวน 4 สถานี ได้แก่ ● โรงพยาบาลส่งเสริมสุขภาพตำบลเขาสก (A1) ● บ้านบึงสามงาม (A2) ● ที่พักอาศัยด้านทิศตะวันตกของโครงการ (หมู่ 2 บ้านเขาสก) (A3) ● วัดคลองพลูราษฎร์ประสงค์ (A4)	- ฝุ่นละอองรวม (TSP) เฉลี่ย 24 ชั่วโมง - ฝุ่นละอองขนาดเล็กไม่เกิน 10 ไมครอน (PM-10) เฉลี่ย 24 ชั่วโมง - ก๊าซซัลเฟอร์ไดออกไซด์ (SO ₂) 1 ชั่วโมง และ 24 ชั่วโมง - ก๊าซไนโตรเจนไดออกไซด์ (NO ₂) 1 ชั่วโมง - ทิศทางลม ความเร็วลม และความดันบรรยากาศ (เลือกเพียง 1 สถานี)	- ปีละ 2 ครั้งๆ ละ 7 วัน ต่อเนื่อง ใน ช่วง เดือน พฤษภาคม - เมษายน 1 ครั้ง และช่วง เดือน พฤษภาคม - ตุลาคม 1 ครั้ง			●						○			

หมายเหตุ : ● ดำเนินงานตามแผนตรวจวัดคุณภาพสิ่งแวดล้อมในช่วงเวลาที่กำหนด
○ แผนตรวจวัดคุณภาพสิ่งแวดล้อม

**ตารางที่ 1.7-1 (ต่อ) แผนงานการติดตามตรวจสอบผลกระทบสิ่งแวดล้อม โครงการเขตประกอบการอุตสาหกรรมไทยอีสเทิร์น ของ บริษัท ไทยอีสเทิร์น
อินดัสเทรียล แลนด์ จำกัด ประจำปี 2565**

รายละเอียด	ดัชนีการตรวจวัด	ความถี่	ช่วงเวลาที่ทำการตรวจวัด (พ.ศ. 2565)											
			ม.ค.	ก.พ.	มี.ค.	เม.ย.	พ.ค.	มิ.ย.	ก.ค.	ส.ค.	ก.ย.	ต.ค.	พ.ย.	ธ.ค.
1. คุณภาพอากาศในบรรยากาศ (ต่อ) 1.2 ตรวจวัด คุณ ภาพ อากาศ ในบรรยากาศแบบต่อเนื่อง ตรวจวัด จำนวน 1 สถานี ได้แก่ <ul style="list-style-type: none"> • สถานีตรวจวัดอากาศต่อเนื่องบริเวณโครงการ 	- ฝุ่นละอองรวม (TSP) เฉลี่ย 24 ชั่วโมง - ฝุ่นละอองขนาดเล็กไม่เกิน 10 ไมครอน (PM-10) เฉลี่ย 24 ชั่วโมง - ก๊าซซัลเฟอร์ไดออกไซด์ (SO ₂) 1 ชั่วโมง - ก๊าซไนโตรเจนไดออกไซด์ (NO ₂) 1 ชั่วโมง - ทิศทางลม ความเร็วลม และความดันบรรยากาศ	- ต่อเนื่องตลอดทั้งปี	*	*	*	*	*	*	*	*	*	*	*	*

หมายเหตุ : * อยู่ระหว่างการก่อสร้างสถานี AQMS คาดว่าจะแล้วเสร็จภายในปี 2565

**ตารางที่ 1.7-1 (ต่อ) แผนงานการติดตามตรวจสอบผลกระทบสิ่งแวดล้อม โครงการเขตประกอบการอุตสาหกรรมไทยอีสเทิร์น ของ บริษัท ไทยอีสเทิร์น
อินดัสเตรียล แลนด์ จำกัด ประจำปี 2565**

รายละเอียด	ดัชนีการตรวจวัด	ความถี่	ช่วงเวลาที่ทำการตรวจวัด (พ.ศ. 2565)											
			ม.ค.	ก.พ.	มี.ค.	เม.ย.	พ.ค.	มิ.ย.	ก.ค.	ส.ค.	ก.ย.	ต.ค.	พ.ย.	ธ.ค.
2. คุณภาพอากาศจากแหล่งกำเนิด <ul style="list-style-type: none"> โรงงานอุตสาหกรรม ที่มีแหล่งกำเนิดมลพิษทางอากาศ 	รวบรวมผลการตรวจวัดคุณภาพจากโรงงานอุตสาหกรรมในพื้นที่โครงการที่มีการตรวจวัดมลพิษทางอากาศจากปล่องระบาย ได้แก่ - ฝุ่นละอองรวม (TSP) - ก๊าซซัลเฟอร์ไดออกไซด์ (SO ₂) - ก๊าซออกไซด์ของไนโตรเจน (NO _x)	- ปีละ 1 ครั้ง												○
3. คุณภาพน้ำ <ul style="list-style-type: none"> ระบบบำบัดน้ำเสียส่วนกลางทางชีวภาพ โดยตรวจวัดบริเวณบ่อสูบน้ำเสีย 	- อัตราการไหล, อุณหภูมิ, pH, BOD, COD, DO, TDS, SS, TKN, Oil & Grease, Total Iron, ฟลูออไรด์, คลอไรด์ เทียบเท่าคลอรีน ฟอรัมาลดีไฮด์, ไซยาไนต์, คลอรีนอิสระ, ชัลไฟต์, สารประกอบ ฟีนอล และโลหะหนัก ได้แก่ Pb, Cd, Ag, Cu, Zn, Cr ⁶⁺ , Hg, As, Ni, Al	- เดือนละครั้ง	*	●	●	●	●	●	○	○	○	○	○	○

หมายเหตุ : ● ดำเนินงานตามแผนตรวจวัดคุณภาพสิ่งแวดล้อมในช่วงเวลาที่กำหนด
○ แผนตรวจวัดคุณภาพสิ่งแวดล้อม
* อยู่ระหว่างการปรับปรุงระบบบำบัดน้ำเสีย (ภาคผนวก 18ข)

**ตารางที่ 1.7-1 (ต่อ) แผนงานการติดตามตรวจสอบผลกระทบสิ่งแวดล้อม โครงการเขตประกอบการอุตสาหกรรมไทยอีสเทิร์น ของ บริษัท ไทยอีสเทิร์น
อินดัสเทรียล แลนด์ จำกัด ประจำปี 2565**

รายละเอียด	ดัชนีการตรวจวัด	ความถี่	ช่วงเวลาที่ทำการตรวจวัด (พ.ศ. 2565)											
			ม.ค.	ก.พ.	มี.ค.	เม.ย.	พ.ค.	มิ.ย.	ก.ค.	ส.ค.	ก.ย.	ต.ค.	พ.ย.	ธ.ค.
3. คุณภาพน้ำ (ต่อ) • ตรวจวัดบริเวณบ่อพักน้ำทิ้ง (Treated Pond)	- อัตราการไหล, อุณหภูมิ, pH, BOD, COD, DO, TDS, SS, TKN, Oil & Grease, Total Iron, ฟลูออไรด์, คลอไรด์, เทียบเท่าคลอรีน, ฟอรัมาลดีไฮด์, คลอรีนอิสระ, ชัลไฟด์, สารประกอบฟีนอล, ไซยาไนด์ และโลหะหนัก ได้แก่ Pb, Cd, Ag, Cu, Zn, Cr ⁶⁺ , Hg, As, Ni, Al	- เดือนละครั้ง	*	●	●	●	●	●	○	○	○	○	○	○
• บริเวณ Inspection Manhole ของโรงงานที่เปิดดำเนินการ	- pH, BOD, COD, SS, TDS และ Oil & Grease	- เดือนละครั้ง	●	●	●	●	●	●	○	○	○	○	○	○
• บริเวณ Inspection Manhole ของโรงงานอุตสาหกรรมที่อาจมีน้ำเสียเคมีปนเปื้อน	- ตรวจวัดปริมาณโลหะหนัก เช่น Pb, Cd, Ag, Cu, Zn, Cr ⁶⁺ , Hg, As, Ni, Al, CN ⁻	- เดือนละครั้ง	x	x	x	x	x	x	○	○	○	○	○	○

หมายเหตุ : • ดำเนินงานตามแผนตรวจวัดคุณภาพสิ่งแวดล้อมในช่วงเวลาที่กำหนด
○ แผนตรวจวัดคุณภาพสิ่งแวดล้อม
* อยู่ระหว่างการปรับปรุงระบบบำบัดน้ำเสีย
X ไม่มีโรงงานที่มีน้ำเสียเคมีปนเปื้อนเข้ามาตั้งในเขตประกอบการ

**ตารางที่ 1.7-1 (ต่อ) แผนงานการติดตามตรวจสอบผลกระทบสิ่งแวดล้อม โครงการเขตประกอบการอุตสาหกรรมไทยอีสเทิร์น ของ บริษัท ไทยอีสเทิร์น
อินดัสเตรียล แลนด์ จำกัด ประจำปี 2565**

รายละเอียด	ดัชนีการตรวจวัด	ความถี่	ช่วงเวลาที่ทำการตรวจวัด (พ.ศ. 2565)											
			ม.ค.	ก.พ.	มี.ค.	เม.ย.	พ.ค.	มิ.ย.	ก.ค.	ส.ค.	ก.ย.	ต.ค.	พ.ย.	ธ.ค.
4. คุณภาพน้ำผิวดิน ตรวจวัดจำนวน 3 สถานี ได้แก่ <ul style="list-style-type: none"> • ห้วยโสมก่อนจุดระบายน้ำทิ้งของโครงการ (SW1) • ห้วยโสมบริเวณจุดระบายน้ำทิ้งของโครงการ (SW2) • ห้วยโสมหลังจุดระบายน้ำทิ้งของโครงการ (SW3) 	- อุณหภูมิ, DO, pH, BOD, แบคทีเรียกลุ่มโคลิฟอร์มทั้งหมด, แบคทีเรียกลุ่มฟิคอลโคลิฟอร์ม, NO ₃ , NH ₃ , ฟีนอล, ไซยาไนด์, อัตราการไหล และปริมาณโลหะหนัก ได้แก่ Pb, Cd, Ag, Cu, Zn, Cr ⁶⁺ , Cr ³⁺ , Total Hg, As, Ni, Al และ CN ⁻	- เดือนละ 1 ครั้ง ในช่วงฤดูฝน (พ.ค.-ต.ค.) และ 3 เดือนครั้ง ในช่วงฤดูแล้ง (พ.ย.-เม.ย.)			*		●	●	○	○	○	○		○

หมายเหตุ : • ดำเนินงานตามแผนตรวจวัดคุณภาพสิ่งแวดล้อมในช่วงเวลาที่กำหนด
○ แผนตรวจวัดคุณภาพสิ่งแวดล้อม
* ไม่สามารถเก็บตัวอย่างได้ เนื่องจากเป็นช่วงฤดูแล้ง น้ำแห้ง

**ตารางที่ 1.7-1 (ต่อ) แผนงานการติดตามตรวจสอบผลกระทบสิ่งแวดล้อม โครงการเขตประกอบการอุตสาหกรรมไทยอีสเทิร์น ของ บริษัท ไทยอีสเทิร์น
อินดัสเตรียล แลนด์ จำกัด ประจำปี 2565**

รายละเอียด	ดัชนีการตรวจวัด	ความถี่	ช่วงเวลาที่ทำการตรวจวัด (พ.ศ. 2565)											
			ม.ค.	ก.พ.	มี.ค.	เม.ย.	พ.ค.	มิ.ย.	ก.ค.	ส.ค.	ก.ย.	ต.ค.	พ.ย.	ธ.ค.
5. คุณภาพน้ำใต้ดิน ตรวจวัดจำนวน 4 สถานี ได้แก่ <ul style="list-style-type: none"> • พื้นที่สีเขียวด้านทิศเหนือ (GW1) • พื้นที่สีเขียวด้านทิศตะวันออกเฉียงเหนือ (GW2) • พื้นที่สีเขียวด้านทิศใต้ (GW3) • พื้นที่สีเขียวด้านทิศตะวันตกเฉียงใต้ (GW4) 	- pH, ความขุ่น, ซี, Cl, F, NO ₃ , TDS, SO ₄ , ความกระด้างทั้งหมด, ความกระด้างถาวร, โลหะหนัก ได้แก่ Pb, Se, Ba, Cd, Ag, Cu, Zn, Cr ³⁺ , Cr ⁶⁺ , Hg, As, Ni, Mn, Fe, Al และ E. Coli	- ปีละ 1 ครั้ง											○	
6. ชีวภาพทางน้ำ ตรวจวัดจำนวน 3 สถานี <ul style="list-style-type: none"> • ห้วยโสนก่อนจุดระบายน้ำทิ้งของโครงการ (Bio1) • ห้วยโสนบริเวณจุดระบายน้ำทิ้งของโครงการ (Bio2) • ห้วยโสนหลังจุดระบายน้ำทิ้งของโครงการ (Bio3) 	- แพลงก์ตอนพืช แพลงก์ตอนสัตว์ สัตว์หน้าดิน และสัตว์น้ำ	- ปีละ 2 ครั้ง ในช่วงฤดูฝน (พ.ค.-ต.ค.) 1 ครั้ง และฤดูแล้ง (พ.ย.-เม.ย.) 1 ครั้ง					●						○	

หมายเหตุ : ● ดำเนินงานตามแผนตรวจวัดคุณภาพสิ่งแวดล้อมในช่วงเวลาที่กำหนด
○ แผนตรวจวัดคุณภาพสิ่งแวดล้อม

**ตารางที่ 1.7-1 (ต่อ) แผนงานการติดตามตรวจสอบผลกระทบสิ่งแวดล้อม โครงการเขตประกอบการอุตสาหกรรมไทยอีสเทิร์น ของ บริษัท ไทยอีสเทิร์น
อินดัสเตรียล แลนด์ จำกัด ประจำปี 2565**

รายละเอียด	ดัชนีการตรวจวัด	ความถี่	ช่วงเวลาที่ทำการตรวจวัด (พ.ศ. 2565)											
			ม.ค.	ก.พ.	มี.ค.	เม.ย.	พ.ค.	มิ.ย.	ก.ค.	ส.ค.	ก.ย.	ต.ค.	พ.ย.	ธ.ค.
7. โลหะหนักในตะกอนดิน ตรวจวัดจำนวน 3 สถานี ได้แก่ <ul style="list-style-type: none"> • ห้วยโสมก่อนจุดระบายน้ำทิ้งของโครงการ (SD1) • ห้วยโสมบริเวณจุดระบายน้ำทิ้งของโครงการ (SD2) • ห้วยโสมหลังจุดระบายน้ำทิ้งของโครงการ (SD3) 	- As, Cd, Cr ⁶⁺ , Cr ³⁺ , Cu, Hg, Ni, Ag, Al และ Zn	- ปีละ 1 ครั้ง											○	
8. คุณภาพดิน ตรวจวัดจำนวน 4 สถานี ได้แก่ <ul style="list-style-type: none"> • พื้นที่สีเขียวด้านทิศเหนือ (S1) • พื้นที่สีเขียวด้านทิศตะวันออกเฉียงเหนือ (S2) • พื้นที่สีเขียวด้านทิศใต้ (S3) • พื้นที่สีเขียวด้านทิศตะวันตกเฉียงใต้ (S4) 	- As, Cd, Cr ⁶⁺ , Cr ³⁺ , Cu, Hg, Ni, Ag, Al และ Zn ที่ระดับความลึก 5 และ 30 เซนติเมตร	- ปีละ 1 ครั้ง ตลอดระยะเวลาดำเนินการ				●								

หมายเหตุ : ● ดำเนินงานตามแผนตรวจวัดคุณภาพสิ่งแวดล้อมในช่วงเวลาที่กำหนด
○ แผนตรวจวัดคุณภาพสิ่งแวดล้อม

**ตารางที่ 1.7-1 (ต่อ) แผนงานการติดตามตรวจสอบผลกระทบสิ่งแวดล้อม โครงการเขตประกอบการอุตสาหกรรมไทยอีสเทิร์น ของ บริษัท ไทยอีสเทิร์น
อินดัสเตรียล แลนด์ จำกัด ประจำปี 2565**

รายละเอียด	ดัชนีการตรวจวัด	ความถี่	ช่วงเวลาที่ทำการตรวจวัด (พ.ศ. 2565)											
			ม.ค.	ก.พ.	มี.ค.	เม.ย.	พ.ค.	มิ.ย.	ก.ค.	ส.ค.	ก.ย.	ต.ค.	พ.ย.	ธ.ค.
8. คุณภาพดิน (ต่อ) <ul style="list-style-type: none"> • สุ่มวิเคราะห์ดินบริเวณพื้นที่เกษตรกรรมที่มีการนำน้ำภายหลังผ่านการบำบัดไปใช้ประโยชน์ 	- ความเป็นกรด-ด่าง (pH) ค่าความสามารถในการแลกเปลี่ยนประจุบวก (CEC) อัตราส่วนการดูดซับโซเดียม (SAR) ค่าการนำไฟฟ้า (EC) ค่าความเค็ม (Salinity) ความนำไฟฟ้า (Conductivity) อินทรีย์วัตถุ (Organic Matter) Total Organic Carbon (TOC), N, P, K, Na, Cl และโลหะหนัก ได้แก่ As, Cd, Cr ⁶⁺ , Cr ³⁺ , Cu, Hg, Ni, Ag, Al และ Zn ระดับความลึก 5 เซนติเมตร และ 30 เซนติเมตร	- ปีละ 1 ครั้ง			**									

หมายเหตุ : ** ไม่สามารถเก็บตัวอย่างได้ เนื่องจากปัจจุบันยังไม่มีให้นำน้ำภายหลังการบำบัดไปใช้ประโยชน์บริเวณพื้นที่เกษตรกรรม

**ตารางที่ 1.7-1 (ต่อ) แผนงานการติดตามตรวจสอบผลกระทบสิ่งแวดล้อม โครงการเขตประกอบการอุตสาหกรรมไทยอีสเทิร์น ของ บริษัท ไทยอีสเทิร์น
อินดัสเตรียล แลนด์ จำกัด ประจำปี 2565**

รายละเอียด	ดัชนีการตรวจวัด	ความถี่	ช่วงเวลาที่ทำการตรวจวัด (พ.ศ. 2565)											
			ม.ค.	ก.พ.	มี.ค.	เม.ย.	พ.ค.	มิ.ย.	ก.ค.	ส.ค.	ก.ย.	ต.ค.	พ.ย.	ธ.ค.
9. ตะกอนจากระบบบำบัดน้ำเสีย • ตะกอนจากระบบบำบัดน้ำเสีย	- As, Cd, Cr ⁶⁺ , Cr ³⁺ , Cu, Hg, Ni, Al และ Zn	- ปีละ 1 ครั้ง หรือเมื่อมีการ ขุดลอกตะกอน จากระบบบำบัด น้ำเสีย				●								
10. ตะกอนจากระบบผลิตน้ำประปา • ตะกอนจากระบบผลิตน้ำประปา	- As, Cd, Cr ⁶⁺ , Cr ³⁺ , Cu, Hg, Ni, Ag, Al และ Zn	- ปีละ 1 ครั้ง หรือเมื่อจะแจ้ง การขออนุญาตส่ง กำจัด				●								

หมายเหตุ : • ดำเนินงานตามแผนตรวจวัดคุณภาพสิ่งแวดล้อมในช่วงเวลาที่กำหนด

**ตารางที่ 1.7-1 (ต่อ) แผนงานการติดตามตรวจสอบผลกระทบสิ่งแวดล้อม โครงการเขตประกอบการอุตสาหกรรมไทยอีสเทิร์น ของ บริษัท ไทยอีสเทิร์น
อินดัสเตรียล แลนด์ จำกัด ประจำปี 2565**

รายละเอียด	ดัชนีการตรวจวัด	ความถี่	ช่วงเวลาที่ทำการตรวจวัด (พ.ศ. 2565)											
			ม.ค.	ก.พ.	มี.ค.	เม.ย.	พ.ค.	มิ.ย.	ก.ค.	ส.ค.	ก.ย.	ต.ค.	พ.ย.	ธ.ค.
11. ระดับเสียง ตรวจวัด จำนวน 4 สถานี ได้แก่ <ul style="list-style-type: none"> ที่พักอาศัยด้านทิศตะวันตกของโครงการ (หมู่ 2 บ้านเขาชก) (N1) ชุมชนเปี่ยมสุข (N2) รพ.สต.เขาชก (N3) ที่พักอาศัยด้านทิศใต้ของโครงการ (หมู่ 2 บ้านเขาชก) (N4) 	- Leq 24 ชม., Leq 1 ชม. และ L90 1 ชม., Leq 5 นาที และ L90 5 นาที และทำการประเมินเสียงรบกวน	- ปีละ 2 ครั้งๆ ละ 7 วันต่อเนื่อง			●						○			
12. อาชีวอนามัยและความปลอดภัย <ul style="list-style-type: none"> บริเวณบ่อบีดแบบไม่ใช้อากาศระบบบำบัดน้ำเสีย ส่วนกลาง แห่งที่ 1 	- ตรวจวัดคุณภาพอากาศในสถานประกอบการดัชนีการตรวจวัด ได้แก่ CH ₄ และ H ₂ S	- ปีละ 1 ครั้ง				●								

หมายเหตุ : ● ดำเนินงานตามแผนตรวจวัดคุณภาพสิ่งแวดล้อมในช่วงเวลาที่กำหนด
○ แผนตรวจวัดคุณภาพสิ่งแวดล้อม